

TEKNOLOGIPAGTENS SYMPOSIUM

DET GODE

SKOLE-VIRKSOMHEDSSAMARBEJDE

INDLEDNING

Gennem Teknologipagtens nuværende erfaringer har vi kunnet udlede, at partnerskaber mellem skoler og virksomheder er én af nøglerne til at øge STEM-begejstring hos fremtidige generationer. Men et succesfuldt partnerskab mellem skoler og virksomheder kan være svært at administrere, når partnerne indgår i samarbejdet med forskellige ønsker og behov.

Derfor samlede Teknologipagten i november 2019 en gruppe projektere med indmeldte projekter i Teknologipagten samt andre eksperter og praktikere med relevant viden og erfaringer vedr. skole-virksomhedssamarbejde. Teknologipagtens overordnede formål med symposiet var at samle alle deltagernes viden og erfaringer i et notat, som på den måde kan være værdiskabende for andre. Dette gælder både de tilstedeværende på dagen, men også andre øvrige interessenter vil kunne bruge dette notat til at optimere og/eller skabe det gode skole-virksomhedssamarbejde.

SYMPOSIETS OPBYGNING

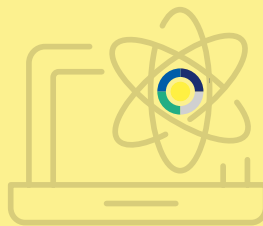
Med vidensdeling og vidensproduktion som omdrejningspunkt gennemgik deltagerne en design-proces, hvor de udforskede fire forskellige aktører i et skole-virksomhedssamarbejde. Formålet var at kortlægge de forskellige aktørers ønsker og behov, når de indgår i et skole-virksomhedssamarbejde. De fire aktører var forhåndsdefinerede og bestod af: Elever, Lærere, Virksomheder og Kommuner.



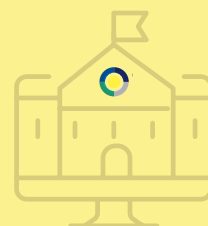
ELEVER



LÆRERE



VIRKSOMHEDER



KOMMUNER

Med udgangspunkt i deltagernes nuværende erfaringer samt de definerede ønsker og behov, udarbejdede deltagerne dernæst lister bestående af både stikord og påmindelser til specifikke aktører, men også gode råd, som en aktør med fordel kan anvende, når de interagerer med en anden aktør.

På de følgende sider findes et sammenkog af de mest centrale pointer fra symposiet. Men for alle aktørerne gælder det, at forventningsafstemning og fokus på forankring øger chancen for at skabe et succesfuldt skole-virksomhedssamarbejde. Det er også værd at være opmærksom på, at alle aktører kan føle, at det er svært at komme i gang med et skole-virksomhedssamarbejde.

Er der spørgsmål til indholdet i dette notat, ønskes der en uddybning eller flere gode råd, så kontakt Teknologipagtens sekretariat på info@teknologipagten.dk. Her kan vi også sætte dig/jer i forbindelse med andre projekter i Teknologipagten der arbejder med skole-virksomhedssamarbejde. Se meget mere om, hvem Teknologipagten er, hvad vi arbejder med, og hvilke projekter og aktører vi samarbejder med og støtter på www.teknologipagten.dk.



ELEVER

Til og med mellemtrinnet karakteriseres eleverne som legende, hvilket i denne sammenhæng betyder, at elevernes begejstring er størst, når de får mulighed for at røre, gøre og se arbejdet i virksomheden. Udskolingseleverne bliver mere karriereorienterede og søger den dybere forståelse for, hvad de og deres kompetencer kan bruges til i det virkelige erhvervsliv.

Denne forskel til trods karakteriseres elever overordnet som omstillingsparate, udforskende, fremtidsorienterede og dybt engagerede i at redde verden. Deres motivation for et skole-virksomheds-samarbejde er grundlæggende at få komme ud og opleve en virksomhed og kan koble det til deres egen fremtid og læring.

Deres interesse og entusiasme stiger, når deres faglighed bringes i spil, og de kan se, hvordan undervisning samt de kompetencer og den viden, de får herigennem, kan bruges i erhvervslivet.

Helt konkret er et godt skole-virksomhedssamarbejde for eleverne, når de har muligheden for selv at skabe noget og se deres egen idé - ikke kun blive omsat til virkelighed, men også kunne fungere i rigtige virksomheder. Så eleverne ønsker at møde virkelighedsnære udfordringer og at få hjælp undervejs – ikke nødvendigvis kun fra læreren, men også fra virksomheden, da disse bliver en slags rollemodel for eleven.

For eleverne opleves skole-virksomhedssamarbejdet som en succes, når de får medindflydelse og selv kan opsøge virksomheder, de finder interessante, og som kan give dem inspiration til en fremtidig karriereretning.

SOM ANDEN AKTØR; VÆR ISÆR OPMÆRKSOM PÅ FØLGENDE:

I interaktionen med elever kan andre aktører med fordel aktivt inddrage eleverne og udfordre deres faglige kompetencer. Gør det klart, hvad kompetencer og viden skal bruges til – og hvordan det bidrager til at redde verden. Desuden er det væsentligt, at virksomhederne holder fast i den høje autenticitet, som er deres centrale tilbud til eleverne.



LÆRERE

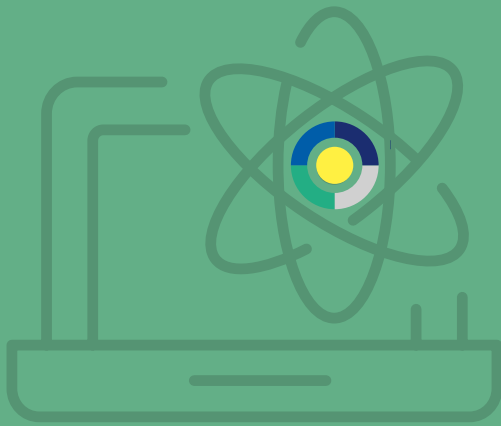
Lærere, som ønsker at indgå i et skole-virksomheds-samarbejde, er kendetegnet ved at have en høj faglig stolthed samt have lysten til at bryde med traditionel undervisning. Her motiveres de af muligheden for at udvikle både egen og skolens undervisningspraksis og skabe nye uformelle læringsmiljøer.

Lærernes motivation for at indgå i et skole-virksomhedssamarbejde er at danne eleverne, påvirke og/eller udfordre deres virkelighedsbillede samt skabe en faglig begejstring. Set fra lærernes perspektiv skaber skole-virksomhedssamarbejdet en høj grad af autenticitet og socialt fællesskab, som eleverne motiveres af, samtidig med at det kan fungere som en form for uddannelsesvejledning, hvor eleverne kan blive oplyst om forskellige muligheder indenfor uddannelse og erhverv samt møde rollemodeller. Alle disse er parametre, som lærerne vægter højt. Så hvis lærerne skal opleve skole-virksomhedssamarbejdet som en succes, skal det faglige udbytte og elevernes begejstring være tydelig, og derudover skal elevernes opfattelse af virksomhedernes arbejde og behov gerne rykkes.

Men et skole-virksomhedssamarbejde er en udfordring for de fleste lærere, da det som udgangspunkt er et samarbejde uden tydeligt fagligt læringsmål, og det kan derfor være svært at prioritere, da man som lærer ofte er bundet til den klassiske skolekontekst. Lærerne kan også føle sig tidspresset i deres allerede tætpakkede og travle hverdag og kan have svært ved at finde pladsen og ressourcer til et skole-virksomhedssamarbejde. Derudover skal det også noteres, at lærerne er stærkt afhængige af opbakning fra skolelederen, hvis skole-virksomhedssamarbejdet skal lykkes og blive en realitet. Så helt konkret har lærerne behov for klare rammer, forventningsafstemning og gensidigt engagement både mellem lærer og skoleleder, men også mellem lærer og virksomhed, hvis et godt skole-virksomhedssamarbejde skal realiseres.

SOM ANDEN AKTØR; VÆR ISÆR OPMÆRKSOM PÅ FØLGENDE:

I samarbejdet med lærere kan andre aktører med fordel tale til deres faglighed og didaktik med fokus på deres undervisningsplan (ikke nødvendigvis med skoleledelsen). Desuden må virksomhederne gerne bede om hjælp fra og stille krav til lærerne under samarbejdet, samt til at kommunen har fokus på kompetenceudvikling af lærerne, så alle bedst muligt kan varetage deres rolle i skole-virksomhedssamarbejdet.



VIRKSOMHEDER

Virksomhederne er oftest kendetegnet ved en stor vilje og motivation for skole-virksomhedssamarbejdet. Virksomhederne vil naturligvis gerne fremstå som ambitiøse og professionelle, og derfor gør de sig umage og er meget samarbejdsvillige, handlingsorienterede og konkrete i deres forventninger. For virksomheder er det essentielt med en klar forventningsafstemning for at skabe et godt samarbejde. Her er det især vigtigt, at forventningsafstemningen indeholder en enighed om formålet med samarbejdet samt en

identificering af de væsentligste kompetencer i virksomheden, som både virksomheden og lærerne ønsker eleverne præsenteres for.

Men virksomhederne har et anderledes udgangspunkt og en anden tidshorizont i forhold til de andre aktører i skole-virksomhedssamarbejdet. Her fortæller erfaringer, at store virksomheder er lettere at samarbejde med end mindre virksomheder. De har ofte adgang til flere ressourcer, er mere fleksible og har et andet overskud til samarbejdet, da de oftest er blevet opsøgt og selv har besluttet at bruge ressourcerne på et samarbejde – eventuelt gennem en CSR-strategi. De virksomheder, der selv igangsætter et skole-virksomhedssamarbejde, oplever ofte, at det er svært at komme i gang, da de har svært ved at planlægge samarbejdet og helt generelt finde deres direkte indgang til skolerne og/eller lærerne, da den mest effektive indgangsvinkel ofte er gennem personlige relationer.

Virksomheders største motivation for at indgå i et skole-virksomhedssamarbejde er at sikre lettere rekruttering af fremtidig arbejdskraft og i forlængelse deraf virksomhedens overlevelse i fremtiden. Her kan samarbejdet være med til at afmystificere virksomheden og dets behov for eleverne ved at sætte læring i kontekst og dermed klæde eleverne på til deres fremtidige uddannelsesvalg.

Men virksomheder motiveres også af den fortælling og synlighed, de kan få i det offentlige rum gennem et godt skole-virksomhedssamarbejde. Derudover opstår der mange gange en større jobstolthed blandt egne medarbejdere, når de pludselig kan fremstå som rollemodeller.

De fleste virksomheder har behov for hjælp til at oversætte deres viden til målgruppen. Fra deres side kræver dette et engagement og et tæt samarbejde med læreren, da det er læreren, der har de didaktiske og pædagogiske værktøjer til at undervise skoleelever. Derudover vægter virksomheder højt, at eleverne har både forberedelse og opsamling hjemme i klasserne. På den måde kan virksomheden have fokus på læring i nuet, men med perspektivering til den undervisning, eleverne er vant til. Dette vil fra virksomheders perspektiv skabe et godt og ligeværdigt samarbejde mellem aktørerne.

SOM ANDEN AKTØR; VÆR ISÆR OPMÆRKSOM PÅ FØLGENDE:

I samarbejdet med virksomheder kan andre aktører med fordel udvise engagement og gerne udfordre det format, virksomheden lægger op til eller stiller som krav for et samarbejde. Lærerne bør desuden deltage aktivt i hele forløbet og være opmærksomme på, at virksomhedsrepræsentanten klædes på til at kunne overtage undervisningen for en stund.



KOMMUNER

Kommunerne er kendetegnet ved at have gode intentioner, men er stadig underlagt forskellige politiske dagsordner med mange ønsker oppe fra. Derudover varierer både ressourcer og dagsorden meget fra kommune til kommune. Men deres overordnede motivation for at indgå i et skole-virksomhedssamarbejde er at drive en kommunaludvikling gennem gode rekrutteringsmuligheder samt medarbejderfastholdelse blandt både lærerne og virksomhedernes medarbejdere.

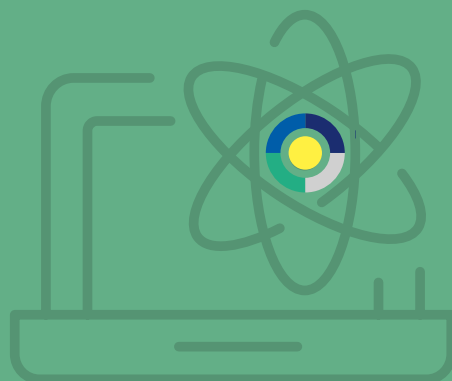
Et fast bindeled eller en ildsjæl er ofte nøgleordet for det gode skole-virksomhedssamarbejde i kommunerne. Men da der ofte mangler et fast bindeled mellem forvaltning og skole, vægter parametrene eksternt profilering meget, når kommuner skal beslutte at bruge ressourcerne på at indgå og igangsætte kommunale skole-virksomhedssamarbejder.

I kommunen opleves samarbejdet som en succes, når alle aktører udviser engagement og vedholdenhed samt har et fokus på forankring af samarbejdet. Kommunen har også et behov for en forventningsafstemning, hvor formålet med samarbejdet bliver italesat med tydelige mål. Dette vil hjælpe med at skabe en forståelse på tværs af forvaltningen samt at etablere en gensidig forpligtigelse og ledelsesmæssig opbakning både internt og eksternt.

Ligesom ved de andre aktører er den autenticitet, som et skole-virksomhedssamarbejde genererer overfor elever, noget, som kommunen anerkender som et vigtigt element i forhold til at afmystificere virksomheder og deres behov samt klæde eleverne på til at træffe velinformerede fremtidige uddannelsesvalg. Dette vil på langt sigt sikre, at kommunens virksomheder har den nødvendige arbejdskraft til at skabe en god og stabil kommunal vækst.

SOM ANDEN AKTØR, VÆR ISÆR OPMÆRKSOM PÅ FØLGENDE:

I samarbejdet med kommuner kan andre aktører sørge for at fortælle de gode historier, involvere politikerne og skabe politisk ejerskab samt selv tage ejerskab og sikre, at det praktiske fungerer. Kommunerne kan med fordel tilskrives ansvaret for at facilitere møder mellem lærere og virksomheder, da dette vil være en effektiv måde at igangsætte flere skole-virksomhedssamarbejder.



Der er forskellige ønsker og behov, når forskellige aktører, herunder virksomhed, kommune, lærer og elev, indgår i et skole-virksomhedssamarbejde.

De nedenstående samarbejdskort er udarbejdet som redskab til at hver aktør kan reflektere over eget ansvar, opgaver og forventninger i et samarbejde med en anden aktør.

SAMARBEJDSKORT TIL VIRKSOMHEDER

Som **virksomhed** skal du i et skole-virksomhedssamarbejde med (...), huske:

LÆRER



- Vis og forklar hvorfor samarbejdet er relevant og virkelighedsnært.
- Læg op til fælles udvikling af indholdet i undervisningen samt udarbejdelse af tidsplan. Husk også at spørge ind til og tage højde for aldersgruppe og classesammensætning.
- Hav mod til at stille krav til lærerne og brug/lær af lærernes faglige og didaktiske.

KOMMUNE



- Fortæl de gode historier og del resultater fra skole-virksomhedssamarbejder.
- Sørg for at sikre det praktiske er på plads og fungerer samt at forberede planer vedr. kontinuitet og forankring.
- Præsenter gerne et stort netværk på tværs af aktører (både lærere, skoler, andre virksomheder og politikere)

ELEV



- Hav fokus på at formidle, hvordan eleverne kan bidrage til at redde verden med de kompetencer og viden der er relevante for jeres virksomhed.
- Sørg for at sikre aktiv inddragelse af elever, søg at favne elevernes legende tilgang og at udfordre deres faglige kompetencer.
- Brug aktivt medarbejdere som rollemodeller for eleverne, da disse er med til at sikre en høj autenticitet, som giver en realistisk forventning til virkeligheden.



Der er forskellige ønsker og behov, når forskellige aktører, herunder virksomhed, kommune, lærer og elev, indgår i et skole-virksomhedssamarbejde.

De nedenstående samarbejdskort er udarbejdet som redskab til at hver aktør kan reflektere over eget ansvar, opgaver og forventninger i et samarbejde med en anden aktør.

SAMARBEJDSKORT TIL KOMMUNER

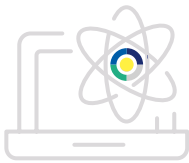
Som **kommune** skal du i et skole-virksomhedssamarbejde med (...), huske:

LÆRER



- Fortæl de gode historier og del resultater fra skole-virksomhedssamarbejder.
- Sørg for at sikre der er opbakning fra skolelederen.
- Sørg for at sikre kompetenceudvikling til de lærere, der har behovet, så de føler sig klar til at indgå i et skole-virksomhedssamarbejde.

VIRKSOMHED



- Vis både kommunens, lærerens og elevernes engagement og forklar hvorfor at samarbejdet er relevant for virksomheden.
- Undersøg virksomhedens mængde af tilgængelige ressourcer og evt. dets CSR-strategi.
- Sæt gerne krav til virksomheden og dets medarbejdere og søg at udfordre det format, virksomhedens ønsker.

ELEV



- Hav fokus på at formidle, hvordan eleverne kan bidrage til at redde verden med de kompetencer og viden der er relevante for jeres virksomhed.
- Sørg for at sikre et format, hvor eleverne har mulighed for at blive inddraget både før- under- efter et skole-virksomhedssamarbejde.
- Hav fokus på at finde rollemønstre til eleverne, da dette er med til at sikre en høj autencitet, som giver dem en realistisk forventning til virkeligheden.



Der er forskellige ønsker og behov, når forskellige aktører, herunder virksomhed, kommune, lærer og elev, indgår i et skole-virksomhedssamarbejde.

De nedenstående samarbejdskort er udarbejdet som redskab til at hver aktør kan reflektere over eget ansvar, opgaver og forventninger i et samarbejde med en anden aktør.

SAMARBEJDSKORT TIL LÆRERE

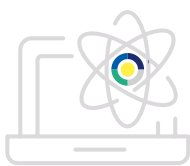
Som **lærer** skal du i et skole-virksomhedssamarbejde med (...), huske:

LÆRER



- ✓ Fortæl de gode historier og del resultater fra skole-virksomhedssamarbejder.
- ✓ Sørg for at sikre, det praktiske er på plads og fungerer samt at forberede planer vedr. kontinuitet og forankring.
- ✓ Præsenter gerne et stort netværk på tværs af aktører (både lærere, skoler, andre virksomheder og politikere)

VIRKSOMHED



- ✓ Vis både eget og elevernes engagement og forklar hvorfor at samarbejdet er relevant for virksomheden.
- ✓ Undersøg virksomhedens mængde af tilgængelige ressourcer og evt. dets CSR-strategi og herefter; læg op til samarbejde om udviklingen af indholdet i undervisningen samt udarbejdelse af tidsplan.
- ✓ Søg gerne at udfordre det format virksomheden ønsker, og sørg for at virksomheden ved det grundlæggende om god didaktik. Husk også at tage højde for aldersgruppe og classesammensætning

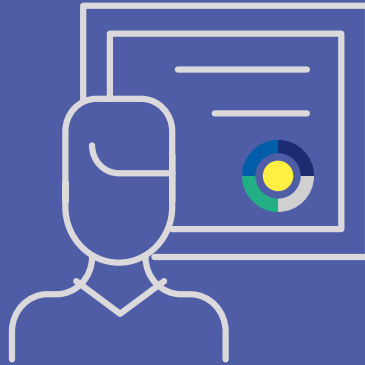
ELEV



- ✓ Have fokus på at formidle, hvordan eleverne kan bidrage til at redde verden med kompetencer og viden.
- ✓ Sørg for at sikre aktiv inddragelse af eleverne, søg at favne elevernes legende tilgang og at udfordre deres faglige kompetencer.
- ✓ Brug aktivt virksomhedens medarbejdere som rollemodeller for eleverne, da disse er med til at sikre en høj autenticitet, som igiver dem en realistisk forventning til virkeligheden.

Der er forskellige ønsker og behov, når forskellige aktører, herunder virksomhed, kommune, lærer og elev, indgår i et skole-virksomhedssamarbejde.

De nedenstående samarbejdskort er udarbejdet som redskab til at hver aktør kan reflektere over eget ansvar, opgaver og forventninger i et samarbejde med en anden aktør.



SAMARBEJDSKORT TIL LÆRERE

Som **lærer** kan du i et skole-virksomhedssamarbejde opfordre eleverne til at huske:

ELEV



- Vær gerne nysgerrig, og spørg gerne hvordan man kan bruge sine evner og kompetencer i virksomheden.
- Kom gerne med idéer, ønsker, meninger, inputs mv. ift. skole-virksomhedssamarbejdet.
- Vis engagement og deltag aktivt i undervisningen.
- Stil gerne spørgsmål hvordan der arbejdes i virksomheden
- Fortæl gerne virksomheden om egne oplevelser, ønsker og fremtidsdrømme
- Fortæl om de gode oplevelser ved et skole-virksomhedssamarbejde.